



"Mechan" 70 lat



Zespół Szkół Mechanicznych, Elektrycznych i Samochodowych
wydanie okolicznościowe

Prognoza pogody.

Najbliższe 12h może charakteryzować się podwyższonym ciśnieniem, wynikającym z emocjonalnych wzruszeń. Temperatura wzrośnie. Słonecznie, z uwagi na promienne uśmiechy. Przed południem przewidywane przelotne opady też wzruszenia. Aurze może towarzyszyć łagodny i ciepły wiatr przywiewający chwile wspomnień.

Program obchodów uroczystości 70-lecia „Mechana”

09.00 – msza św. w kościele p.w. Zwiastowania Najświętszej Marii Panny

10.00 – zwiedzanie obiektów szkolnych i spotkanie ze społecznością szkolną

12.00 – część oficjalna uroczystości w Teatrze Miejskim w Inowrocławiu

Nasi partnerzy w kształceniu zawodowym



Inter Metal



INOFAMA S.A.

Sylwetki absolwentów



Zygfryd Korpala Technikum Mechaniczno-elektryczne im. Franciszka Zubrzyckiego, wydział młodzieżowy; Matura - 1972; 1975-1983 nauczyciel zawodu w warsztatach szkolnych ZSMiE w Inowrocławiu; od 1983 – pracownia elektryczna ZSMiE; od 2006 nauczyciel przedmiotów zawodowych elektrycznych w CKP Inowrocław

Hobby - motoryzacja



Jacek Dombek; 1973-1976 ZSZ- tokarz; 1976-1979 Technikum Mechaniczno-elektryczne po ZSZ; Matura – 1979; Studia pedagogiczne na WSP w Bydgoszczy; Od 1986 r nauczyciel praktycznej nauki zawodu, najpierw w warsztatach ZSMiE, później w CKP

Hobby - muzyka i sport



Marek Roloff, Technikum 5-letnie – elektromechanika ogólna; Matura 1985; Absolwent Politechniki Poznańskiej - wydział elektryczny; 1993-1995 – nauczyciel teoretycznych przedmiotów zawodowych elektrycznych; Od 1998r. właściciel FHU ABC Marek Roloff;

Hobby – taniec towarzyski, tenis ziemny, w wolnych chwilach samodzielnie buduje dom.



Artur Adamczyk; Absolwent ZSZ i 3-letniego technikum po ZSZ o specjalności elektromechanika ogólna; Matura – 1993; Od 2006 roku prowadzi działalność własną - elektroenergetyka - wykonawstwo;

Hobby – strzelectwo sportowe, off road i szeroko pojęte sporty motorowodne.



Krzysztof Cybulski; 1990-1993 ZSZ tokarz, 1993-1996 Technikum Mechaniczno-elektryczne po ZSZ – obróbka skrawaniem; Matura 1996; Policealne Studium Zawodowe Informatyk i- 1997; Technik rolnik 2015; Strażak OSP Jacewo; Zawodowo grafik informatyk

Hobby – strzelectwo sportowe i łowiectwo podwodne.



Daria Agata Kosmalska; Matura 2016; Technik procesów poligraficznych; Promotor szkolnych akcji. Przez 4 lata brała czynny udział w życiu szkoły. Obecnie pracuje w Filii Biblioteki Miejskiej im. Jana Kasprowicza w Inowrocławiu. Współpracuje również z telewizją Magazyn Miejski Inowrocław recenzując książki warte polecenia, jednocześnie zachęcając do codziennego czytania; Uczestniczka wielu koncertów charytatywnych organizowanych przez naszą szkołę. Wokalistka w zespole okolicznościowym; Od października studentka medjoznawstwa na UMK w Toruniu.

Historia szkoły

Początki

Początki zawsze są niełatwe. Decyzja o zorganizowaniu w Inowrocławiu szkoły technicznej zapadła w czerwcu 1947 roku.



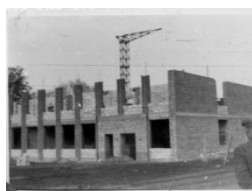
Dyrektor Marian Mroziński 1946-1978

Wysiłek i upór, niespożyta energia, konsekwencja i pracowitość jednego skromnego człowieka, a jednocześnie prawdziwego wizjonera, zaowocowała powołaniem do życia, tak potrzebnej zniszczonej nawałnicą wojenną ojczyźnie, placówki oświatowej. Początkowo szkołę zlokalizowano na terenie fabryki „Głogowski i syn”, a jej pierwszym dyrektorem i budowniczym zarazem został jej pomysłodawca Marian Mroziński. Wkrótce z byłej fabryki przeniesiono szkołę do części budynku przy ulicy Dworcowej 12 a (obecnie 25) i rozpoczęto prace adaptacyjne budynku na Szkołę Przemysłową.

W latach 1948-1952 obok Szkoły Przemysłowej istniało powołane decyzją ministerstwa Gimnazjum Przemysłowe.

W roku szkolnym 1950/1951 w ramach reformy szkolnictwa zawodowego przeprowadzono pierwszy nabór do Zasadniczej Szkoły Metalowej oraz powstało dzienne Technikum Mechaniczne, przemianowane wkrótce na Technikum Budowy Maszyn Rolniczych z wydziałem dla pracujących. Marian Mroziński pozyskał środki na rozbudowę placówki w kwocie, jak na tamte czasy, niebagatelnej – 4,5 mln złotych. Prace budowlane miały rozpocząć się już w 1953 roku, ale ówczesne władze bez podania przyczyny zadecydowały o wstrzymaniu inwestycji oraz o stopniowej likwidacji istniejących już oddziałów. Tylko determinacji Dyrektora Mariana Mrozińskiego zawdzięczamy przełamanie biurokratycznych barier i to, że w 1956 r. niekorzystną dla szkoły decyzję cofnięto.

W latach 1958-60 szkoła dynamicznie się rozwijała. Do istniejącego budynku, z ministerialnych środków, przy udziale pracowników, rodziców i uczniów, dobudowano nowy, jasny, przestronny budynek mieszczący 10 sal przedmiotowych, salę gimnastyczną, gabinet dyrektora, sekretariat, księgowość, archiwum, pokój nauczycielski. Wygospodarowano również pomieszczenia na gabinet lekarski, pokój spółdzielni uczniowskiej, pokój organizacji młodzieżowych, ciemnię fotograficzną, szatnię i umywalnię. W starym budynku szkolnym znajdowała się biblioteka wraz z czytelnią, pracownia pomiarów warsztatowych, kuchnia, jadalnia i mieszkanie woźnego.



W roku szkolnym 1961/62 w Technikum Mechanicznym utworzono kierunek o specjalności elektroenergetyka, co pociągnęło za sobą zmianę nazwy szkoły na Technikum Mechaniczno-Elektryczne. Rok później otwarto kierunek teletransmisyjny o specjalności radiotechnika i telewizja.

W 1962/1963 rozpoczęto rozbudowę warsztatów szkolnych. Powstały nowe działy: remontowy, elektryczny, stolarnia, spawalnia, a także nowe magazyny.

22 czerwca 1963 r. odbyła się uroczystość nadania szkole imienia Franciszka Zubrzyckiego.

Dzięki charyzmie Dyrektora Mrozińskiego i jego umiejętności skupiania wokół siebie znakomitych i głęboko zaangażowanych ludzi Technikum Mechaniczno-Elektryczne w krótkim czasie zyskało markę jednej z najlepszych szkół w województwie. Była to szkoła stwarzająca uczniom możliwości wszechstronnego rozwoju.

W „Mechaniku” istniało kółko taneczne, teatralne, zespół wokalny oraz teatrzyk kukielkowy.



Artystyczne uzdolnienia uczniów doceniali jurorzy wielu zawodów na szczeblu regionalnym i ogólnopolskim. Równie wspaniałe osiągnięcia zanotowała na swoim koncie organizacja Ligi Ochrony Przyrody, a działający w niej uczniowie dla sprawy ochrony środowiska naturalnego Inowrocławia i okolic zrobili naprawdę wiele dobrego.

Wszechstronność i gruntowność kształcenia sprawiały, że absolwenci technikum bez większych trudności zdawali egzaminy do szkół wyższych, a odsetek studentów był wśród nich zawsze wysoki.

W 1975 r. zmieniła się struktura organizacyjna szkoły. Stała się ona Zespołem Szkół Mechanicznych i Elektrycznych. W skład zespołu wchodziły:

- Technikum Mechaniczno-Elektryczne,
- Zasadnicza Szkoła Zawodowa,
- Policealne Studium Zawodowe,
- Średnie Studium Zawodowe.

Po 32 latach pracy Dyrektor Marian Mroziński przeszedł na emeryturę. W stworzonym przez siebie „Mechanie” pracował jeszcze do 1991r. w szkolnej bibliotece, służąc życzliwą radą młodszym stażem kolegom.



Dyrektor Longin Bartkowiak 1978-1986

Następcą Dyrektora Mrozińskiego został od 1978 roku mgr inż. Longin Bartkowiak – chemik.

Pod jego kierunkiem unowocześniono pracownie przedmiotowe dla przedmiotów zawodowych mechanicznych i elektrycznych oraz pracownię fizyczną wraz z zapleczem. Szkoła utrzymywała cały czas wysoką pozycję w regionie. Z inicjatywy Dyrektora Bartkowiaka dokonano przebudowy systemu grzewczego, co przyczyniło się do znaczącej poprawy warunków nauki i pracy.

Po 13 grudnia 1981 r. nastąpił dla szkoły trudny czas, a narzucone dekretem o stanie wojennym przepisy nie służyły spokojnej pracy nauczycieli i uczniów. Szkoła przeszła przez ten okres niemal bezboleśnie, co było niewątpliwie zasługą Dyrektora Longina Bartkowiaka, człowieka o dużej kulturze osobistej, ogromnej wiedzy merytorycznej, którego takt i wyrozumiałość pomagały łagodzić konflikty.

21 czerwca 1983 r. Zespół doczekał się ufundowanego przez Komitet Rodzicielski własnego sztandaru, którego wręczenie odbyło się w sali gimnastycznej i miało niezwykle uroczysty charakter.

W 1986 r. Dyrektor Longin Bartkowiak odszedł na zasłużoną emeryturę, ale, podobnie jak jego poprzednik, nie zerwał kontaktu ze szkołą, pracując w niej jeszcze przez kilka lat jako nauczyciel chemii.

Zaszczytny obowiązek zarządzania placówką przejęła mgr Krystyna Wielewska.



Dyrektor Krystyna Wielewska 1986-2006

Przemiany zapoczątkowane w 1989 r. postawiły szkolnictwo zawodowe w jakościowo nowej sytuacji i ZSMiE potrafił tym nowym zadaniom sprostać. Rozwój szkoły szedł w parze ze zmianami zachodzącymi w gospodarce i na rynku pracy, stąd nowe profile, zawody i specjalności.

W 1990 r. wznowiono nabór do 3-letniego technikum na podbudowie zasadniczej szkoły zawodowej. Dwa lata później dokonano rekrutacji w zawodach elektromonter i ślusarz-spawacz. Od 1995 r. z inicjatywy Dyrektora Wielewskiej oferta dla młodzieży wzbogaciła się o nowy zawód – operatora obrabiarek skrawających. W technikum 5-letnim na kierunku elektrycznym wprowadzono obok elektromechaniki nową specjalność – elektroelektronikę. Wysoki poziom kształcenia oraz stale doskonalona baza dydaktyczna skłoniły MEN do objęcia szkoły specjalnym programem przebudowy szkolnictwa zawodowego. Staliśmy się jedną z dwóch w województwie bydgoskim szkół,

w których powołano do życia liceum techniczne o profilu mechanicznym i elektryczno-energetycznym.

Zachodzące w państwie polskim przemiany, coraz bardziej wymagający rynek pracy postawiły przed szkołą nowe wymagania w zakresie kształcenia kadr, jak się okazało nie tylko technicznych. Ówczesna Dyrektor wychodziła z założenia, że szkoła powinna zapewnić absolwentom dobre przygotowanie ogólnokształcące, umożliwiające kontynuowanie nauki na równi z absolwentami ogólniaków, z jednoczesnym doskonałym przygotowaniem ogólnozawodowym, co z kolei otwierało szerokie możliwości specjalistycznego kształcenia w różnych branżach i przekwalifikowywania się w trakcie pracy zawodowej. Zmiany wymagały dalszego unowocześnienia bazy dydaktycznej.

Po przebudowie części szkoły i warsztatów szkolnych powstały jedne z najnowocześniejszych, jak na owe czasy, pracowni komputerowych w województwie, pracownie techno-dydaktyczne do nauczania przedmiotów ogólnozawodowych.

Udoskonalono również pracownię elektryczną – sztandarową wizytówkę szkoły, gdzie o kształcenie na wysokim poziomie dbali tacy Profesorowie jak Stanisław Mosiński, Zbigniew Stelter, Zygfryd Korpala, Danuta Nowak-Stelter, Marlena Kruszyńska-Kin, Marek Roloff, później Edmund Andrysiak, Mariusz Ciesielski, Anna Baranowska (obecny kierownik kształcenia praktycznego).



Dzięki staraniom Dyrektora Wielewskiej, wychodząc naprzeciw zapotrzebowaniu regionu, udało się utworzyć w „zagłębiu drukarskim” nowy kierunek – technik poligraf. Nieocenioną pomocą służyli Panowie Tadeusz Chęsy – właściciel Drukarni POZKAL i Jan Nawrocki, obaj będący jednocześnie współorganizatorami i orędownikami tegoż kierunku. Pierwszymi teoretykami i praktykami zawodu byli: Jan Nawrocki, Radosław Krzewina, Michał Stasiak, a w późniejszych latach Jarosław Morozow i Zenon Mikołajczak. Uczniowie mogli odbywać zajęcia praktyczne w znaczących drukarniach Inowrocławia. Dzięki otwartości i przychylności Pana Tadeusza Chęsego egzamin z przygotowania zawodowego odbywał się na terenie drukarni POZKAL.



W 1990 r. na bazie byłej stołówki internatu rozpoczęto budowę strzelnicy szkolnej. Inicjatorem krzewienia w szkole sportów strzeleckich i głównym pomysłodawcą nowego obiektu przyszkolnego był Pan Sławomir Doliński, absolwent pedagogiki obronnej i nauczyciel praktycznej nauki zawodu w szkolnych warsztatach. To na podstawie jego planów, pod czujnym okiem balistyka i podobnego jemu zapaleńca, płk. Leona Berka, powstawał pierwszy w mieście obiekt przyszkolny będący wylęgarnią strzeleckich talentów. Dość wspomnieć takie nazwiska jak: Krzysztof Cieliski, Julian Ziółkowski, Tadeusz Zaleta, Marek Esze, Maciej Wysota, Marcin Nowacki, Jacek Trela, Wojciech Różański, Adam Radzikowski, Krzysztof Cybulski, Piotr Głania. Szkolny Klub Strzelecki odnosił sukcesy nie tylko w zawodach szczebla wojewódzkiego, ale w Mistrzostwach Makroregionu Północnego oraz Mistrzostwach Polski.



Dużo się działo. Czynniki ekonomiczne, kalkulacje zdroworozsądkowe wymusiły na władzach oświatowych powiatu podjęcie radykalnych kroków. Po zamknięciu budynku Zespołu Szkół Samochodowych oferta „Mechana” poszerzyła się o kształcenie w specjalnościach samochodowych. Zatrudnieni zostali Magdalena Przybysz, Ryszard Skoczypiec, Henryka Sobocińska, Anna Kulesiewicz, Teodor Świercz, oraz, jako nauczyciele nauki jazdy i przepisów ruchu drogowego, Piotr Gapiński i Marek Trzosek.

W roku 2006, po 20 latach kierowania szkołą, Dyrektor Krystyna Wielewska odeszła na emeryturę, ale, tak jak jej poprzednicy, nie zerwała z nauczycielskim fachem. Pracowała jeszcze krótko w „Mechanie” jako nauczyciel fizyki. Pani Wielewska miała i ma także inną pasję: kochała i nadal kocha zwierzęta. Jest szefową inowrocławskiego oddziału Polskiego Związku Kynologicznego.

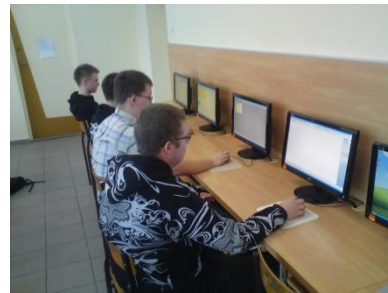


Dyrektor Mariusz Ciesielski 2006-2016

W roku szkolnym 2006/2007 obowiązki dyrektora szkoły przejął mgr inż. Mariusz Ciesielski, nauczyciel przedmiotów elektrycznych w szkole, później w CKP w Inowrocławiu.

W ostatnim roku dyrektorowania Pani Wielewskiej pełnił funkcję wicedyrektora.

Dyrektor Ciesielski duży nacisk położył na kształcenie informatyczne. Otwierając nowy kierunek, wyszedł naprzeciw kolejnemu pokoleniu uczniów i ich zainteresowaniom. Z biegiem lat Zespół Szkół Mechanicznych I Elektrycznych zmieniał swoją specyfikę. Zmienił nazwę na Zespół Szkół Ponadgimnazjalnych nr3, zrezygnowano z patrona szkoły. Powstały nowe, świetnie i nowoczesnie wyposażone pracownie komputerowe, a wielu nauczycieli poszerzyło swoje kwalifikacje zawodowe związane ze specjalnościami komputerowymi.



Dyrektor Paweł Karólewski

Od roku szkolnego 2016/2017 dyrektorem Zespołu został mgr inż. Paweł Karólewski, wychowanek szkoły, nauczyciel, a później dyrektor Centrum Kształcenia Praktycznego.

Młody, rzutki, przebojowy, ma doskonały kontakt z młodzieżą. Rok kierowania placówką to niewiele, jednak w tak krótkim czasie zdołał zainicjować i przeprowadzić wiele akcji, angażując w nie młodzież. Przykładem może być X Inowrocławski Bieg Piastowski, organizowany przez OSiR, w którym uczniowie naszej szkoły wzięli masowy udział, zdobywając główną nagrodę.



Z inicjatywy Dyrektora Karólewskiego odbyły się pierwsze po kilkunastu latach szkolne zawody w strzelectwie, reaktywowano koło strzeleckie.

We wszystkich przedsięwzięciach promujących placówkę Dyrektor jest razem ze swoimi uczniami i gronem pedagogicznym.



Przed nami kolejna reforma oświaty, kolejne pokolenie, które szkoła z tradycjami, z własną, niepowtarzalną historią, musi oszlifować i ukształtować, aby dziadkowie, ojcowie, starsi bracia, w znakomitej części również wychowankowie „Mechana”, mogli być z nich dumni.

Absolwenci inowrocławskiego „Mechana” są wszędzie. Wykonują odpowiedzialne zadania we wszystkich dziedzinach i zawodach. Są wśród nich humaniści i inżynierowie, ludzie kultury i mass mediów, zawodowi żołnierze, policjanci, strażacy, ale również duchowni, pracownicy naukowcy, administracyjni, dyrektorzy, przedsiębiorcy. Niejednokrotnie bardzo daleko. Jest jednak coś, co ich wszystkich łączy bez względu na przekonania, wykonywany zawód, własną wizję rzeczywistości czy aktualne miejsce zamieszkania. Wszystkich ich łączą mury tej szkoły, związane z nimi wspomnienia oraz mały, niepozorny znak: kółko zębate i błyskawica.



Inter Metal



INOFAMA S.A.